

社区韧性评价导则

Guideline for evaluating community resilience

(征求意见稿)

XXXX - XX - XX 发布

XXXX - XX - XX 实施

目 次

前 言	II
引 言	III
1 范围	4
2 规范性引用文件	4
3 术语和定义	4
4 总体原则	5
5 评价指标	5
6 评价方法和评价主体	5
7 评价流程	6
8 打分和计算	8
附 录 A （参考性） 社区韧性评价指标体系	9
参考文献	22

前 言

本文件按照GB/T 1.1—2020《标准化工作导则 第1部分：标准化文件的结构和起草规则》的规定起草。

本文件由北京市应急管理局提出和归口。

本文件由北京市应急管理局组织实施。

本文件起草单位：北京市应急管理科学技术研究院。

本文件主要起草人：

引 言

为扎实推进北京市韧性城市建设，落实《关于加快推进韧性城市建设的指导意见》（京办发〔2021〕27号）的工作要求，高质量完成“到2025年，韧性城市评价指标体系和标准体系基本形成，建成50个韧性社区、韧性街区或韧性项目，形成可推广、可复制的韧性城市建设典型经验”的工作目标，编制社区韧性评价导则，为建设韧性社区提供标准化指导，同时，通过社区韧性评价中的具体数据获取、问题分析，对比各级各项指标的得分情况，精准了解社区抵抗风险能力及在突发事件下维持社区平稳运行能力，用于指导社区日常工作。

社区韧性评价导则

1 范围

本文件给出了社区韧性的评价原则、评价指标、评价方法、评价流程、打分和计算。

本文件适用于社区在自然灾害、事故灾难、公共卫生等灾害环境下的韧性评价。街道（乡镇）可参照使用。

2 规范性引用文件

下列文件中的内容通过文中的规范性引用而构成本文件必不可少的条款。其中，注日期的引用文件，仅该日期对应的版本适用于本文件；不注日期的引用文件，其最新版本（包括所有的修改单）适用于本文件。

GB/T 40758 城市和社区可持续发展 术语

GB/T 40947 安全韧性城市评价指南

3 术语和定义

GB/T 40758和GB/T 40947界定的以及下列术语和定义适用于本文件。

3.1

社区 community

居住在一定区域内的人们所组成的多种社会关系的社会共同体。

[来源：GB/T 20647.1—2006，3.1]

3.2

韧性 resilience

社会系统（城市、社区、组织等）在灾害环境中承受、适应和恢复的能力。

[来源：ISO 22300:2021，3.1.206，有修改]

3.3

社区韧性 resilience of community

社区在灾害环境中承受、适应和恢复的能力。

3.4

社区韧性评价 evaluation for resilience of community

依照一定程序，运用科学方法，评价社区韧性的活动。

3.5

评价指标 evaluation indicator

反映社区韧性的要素。

[来源：GB/T 40947—2021，3.4，有修改]

4 总体原则

4.1 科学性

符合相关法律、法规和标准要求，建立科学评价方法、程序和指标，综合评价社区韧性。

4.2 系统性

评价内容和指标设置覆盖全面、系统，并充分考虑各指标的相互关系，能够反映社区韧性水平。

4.3 因地制宜

结合社区实际，明确典型风险类型和应急处置及恢复任务需求，合理制定评价指标。

4.4 持续改进

通过韧性评价发现社区韧性建设存在问题，提出改进建议，促进社区韧性不断提升。

5 评价指标

5.1 评价指标构成

5.1.1 社区韧性评价指标一般包含社区空间韧性、社区工程韧性、社区管理韧性、社区社会韧性四个方面，见表 A.1。

5.1.2 社区空间韧性包括空间布局、防灾救援空间等。

5.1.3 社区工程韧性包括建筑工程、生命线工程和道路交通等。

5.1.4 社区管理韧性包括组织领导、工作机制、监测预警、风险评估、隐患排查与治理、应急预案体系等方面。

5.1.5 社区社会韧性包括社会能力、社会救助与分担机制、社会参与准备、医疗救治能力、应急能力培育等。

5.2 评价指标分类

5.2.1 评价指标分为三个层级：一级指标、二级指标和三级指标。

5.2.2 社区韧性评价三级指标分为定性指标和定量指标。

5.3 评价数据来源

评价指标数据来源包括既有数据、现场实测、问卷调查、仿真计算和专家评价等方式。

6 评价方法和评价主体

6.1 评价方式

评价分为自评价、上级评价和第三方评价三种方式。

6.2 评价主体

不同评价方式的评价主体如下：

a) 自评价由被评价社区负责；

b) 上级评价由评价对象的上级人民政府负责组织，可委托其相关管理部门开展具体评价工作；

c) 第三方评价由独立由独立于被评价对象和政府主管部门之外的组织开展。

7 评价流程

7.1 一般要求

社区韧性评价流程一般包括确定评价方式、组建评价小组、资料收集、选取评价指标、实施评价工作、形成评价报告等环节，见图1所示。

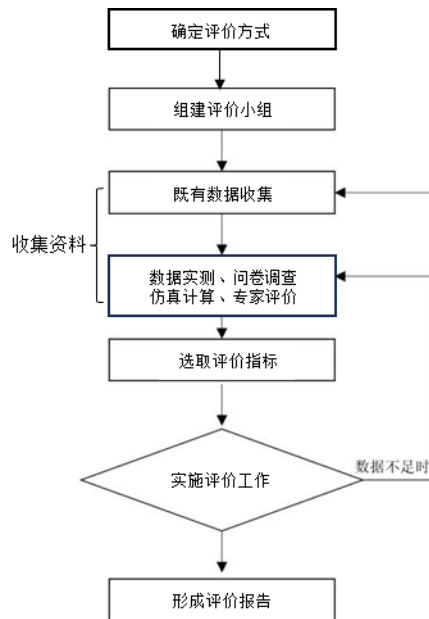


图1 社区韧性评价流程图

7.2 确定评价方式

根据评价任务来源和评价类型的不同，确定社区韧性的评价方式。

7.3 组建评价小组

成立来自多个领域且经验丰富的人员组成评价小组，负责评价过程中的各项事宜。评价小组成立时宜明确组长、组员及任务分工。

7.4 评价实施

7.4.1 收集基础资料

评价小组应收集既有数据、实测数据、问卷调查数据、仿真计算数据、专家评价数据，为实施评价做准备。收集的资料包括但不限于：

- a) 有关法律法规、标准规范；
- b) 自然地理环境概况；
- c) 人口数据；
- d) 建筑基本情况；

- e) 经济特点和业态构成;
- f) 生命线等基础设施数据;
- g) 道路交通数据;
- h) 应急避难场所数据;
- i) 可用医疗和救援资源;
- j) 风险评估报告;
- k) 应急资源评估报告;
- l) 其他。

7.4.2 构建评价指标体系

评价小组应按照5.2中的相关规定，在附录A中选取适用的评价指标。

7.4.3 三级指标打分

评价小组按照附录A中规定，对各三级指标项目进行打分评价。

7.4.1 计算综合得分与分析评价

评价小组在汇总确认各三级指标项目分数后，计算社区韧性评价综合得分，并对社区韧性结果进行分析评价。

7.5 形成评价报告

7.5.1 根据评价实施的实际情况，对评价结果可以分别以评价分数、文字描述和图表等方式，进行深入分析探讨，针对不足要素，提出改进方案，出具评价报告。

7.5.2 社区韧性评价报告应包括以下内容：

- a) 编制依据：
 - 任务来源、目的和意义；
 - 相关的国家、行业和地方标准；
 - 与参评社区韧性评价有关的其他文件。
- b) 参评社区概况。
- c) 评价准备工作：
 - 评价小组的基本情况；
 - 评价总体原则；
 - 评级方法；
 - 评价指标选取与指标体系构建；
 - 各项评价指标权重系数的确定。
- d) 评价过程：
 - 评价指标打分过程与结果；
 - 计算综合得分；
 - 分析评价参评社区韧性建设情况。
- e) 评价结论：
 - 参评社区韧性评价分数；
 - 主要问题和薄弱环节；
 - 整改建议；

——遗留问题说明。

f) 附件（评价过程文件等）。

7.5.3 社区韧性评价报告格式应包括：

- a) 封皮（包括评价项目名称、评价单位、报告完成日期等）；
- b) 著录项（评价人员姓名、单位、职务/职称、联系方式、本人签字等）；
- c) 目录；
- d) 正文（包括编制依据、参评社区概况、评价准备工作、评价过程、评价结论等）；
- e) 附件。

8 打分和计算

8.1 指标打分

8.1.1 三级指标采用四档百分制进行打分，各档打分分值区间为：A 档取值 90 分~100 分，B 档取值 76 分~89 分，C 档取值 60 分~75 分，D 档取值 60 分以下。

8.2 计算

将各指标得分按照等权重加权求平均值，得到综合评分，评价得分的计算见式（1）：

$$P = \frac{\sum_{i=1}^N P_i}{N} \dots\dots\dots (1)$$

式中：

P ——社区韧性评价综合得分；

P_i ——第 i 项三级指标评价得分；

N ——三级指标数量。

附 录 A
(参考性)
社区韧性评价指标体系

表 A.1 社区韧性评价指标体系表

一级指标	二级指标	三级指标	评价级别				指标说明	参考依据	备注
			A 90-100 分	B 76-89 分	C 60-75 分	D <60 分			
1 社区空间韧性	1.1 空间布局	1.1.1 容积率	低容积率 取平均值 $R < 2$	容积率适中 $2 \leq R < 4$	高容积率 $4 \leq R$	—	—	《建设用地容积率 管理办法》	定量
		1.1.2 建成区常住人口密度	≤ 0.2	$> 0.2, \leq 0.4$	$> 0.4, \leq 0.6$	> 0.6	—	《安全韧性城市评价指南》	定量
		1.1.3 重大危险源密度	≤ 0.04	$> 0.04, \leq 0.08$	$> 0.08, \leq 0.12$	> 0.12	(1) 重大危险源密度：建成区重大危险源个数与建成区面积比值。 (2) 重大危险源：参照 GB 18218-2018 界定重大危险源，主要包括：加油站、加气站及其他危险化学品生产、储存、使用、经营单位。	《安全韧性城市评价指南》	定量
	1.2 防灾避难空间	1.2.1 人均公共开敞空间面积	$> 8.3\text{m}^2$	$> 7\text{m}^2, \leq 8\text{m}^2$	$\leq 7\text{m}^2$	—	可以转换为紧急避难场所的公园、广场、学校操场、体育场等作为应急避难场所。 人数：常驻人口数量	《城市社区应急避难场所建设标准》 《广东省城市评估数据蓝皮书》	定量
		1.2.2 步行 500 米可达开敞空间覆盖率	100%	80%-99%	60%-79%	<60%	(1) 《城市社区应急避难场所建设标准》规定，城市应急避难场所的服务半径不大于 500 米。 (2) 步行 500 米可达开放空间数量占所有开放空间数量的比值。	《城市用地分类与规划建设用地标准》	定量
		1.2.3 人员	$\geq 1.3\text{km}^2$	$\geq 1\text{km}^2$,	$< 1\text{km}^2$	—	发挥地下空间抗爆、抗震、防	《关于加快推进韧	定量

		掩蔽地下 防灾空间 面积		$<1.3\text{km}^2$			地面火灾、防毒等防灾特性， 构建地下空间主动防灾系统。 人口为常住人口。	性城市建设的指导 意见》 《城市居住区人民 防空工程规划规 范》 《人民防空地下室 设计》——等 1.3、 二等 1 平方米/人		
		1.2.4 人均 避难场所 面积	$\geq 2.1\text{m}^2$	$\geq 1.8,$ $< 2.1\text{m}^2$	$\geq 1.5,$ $< 1.8\text{m}^2$	$< 1.5\text{m}^2$	《关于加快推进韧性城市建设的 指导意见》指出 2023 年人均 避难场所面积可达 2.1m^2 。 人口为常住人口。	《防灾避难场所设 计规范》 《北京市安全社区 评审标准》	定量	
2 社区工 程韧性	2.1 建筑工 程	2.1.1 房龄 结构 (2001 年 后所建房 屋占比)	$\geq 60\%$	$\geq 40\%, <$ 60%	$< 40\%$	——	第四代是 2001 年发布的，其名 称改为“中国地震动参数区划 图”。采用的抗震设防要求指标 是 50 年超越概率 10%的基本地 震动参数，即地震动峰值加速 度和地震动反应谱特征周期。 2001 年所建房屋占比	《中国地震动参数 区划图》	定量	
		2.1.2 建筑 结构脆弱 性	高	中	低	——	建筑在地震、暴雨、火灾等灾 害中的脆弱性模拟计算结果。		定性	
		2.1.3 老旧 小区占比	$\leq 20\%$	$> 20\%, \leq$ 50%	$> 50\%,$ $\leq 80\%$	$> 80\%$	于 2000 年以前，因为公共设 施落后，影响到居民生活的住宅 小区。而那些被纳入到城镇棚 改计划，改建、扩建的居民住 宅以及居民自建房是不属于老 旧小区范畴的。		定量	
		2.1.4 高层 建筑占比	$\leq 30\%$	$> 30\%, \leq$ 50%	——	$> 50\%$	高层建筑：高层住宅（大于等 于 10 层）比例，高层住宅总建 筑面积与住宅总建筑面积的比 率（%）。 范围包括：区域内所有建筑	《城市居住区规 划设计 规范》	定量	
		2.1.5 建筑 物抗震设 防能力	建筑物全部 达到抗震设 防要求	10%以内建筑 物达不到抗 震设防要求	20%以内建筑 物达不到抗 震设防要求	20%及以上建 筑物达不到 抗震设防要 求	——		《安全韧性城市评 价指南》 《城市建筑物抗震 能力评估方法》	定量
		2.1.6 防火 合格建筑	$> 90\%$	$> 80\%,$ $\leq 90\%$	$> 70\%,$ $\leq 80\%$	$\leq 70\%$	在防火合格方面符合现行标准 规范要求的建筑物数量占社区	GB50016 《建筑设 计防火规范》	定量	

	物比例					建筑物总数百分比.		
2.2 生命线工程	2.2.1 供电网络脆弱性	低	中	高	—	供电网络在灾害时节点的存活率		定性
	2.2.2 供水满足率	$\geq 90\%$	$\geq 80\%$, $< 90\%$	$\geq 70\%$, $< 80\%$	$\leq 70\%$	—		定量
	2.2.3 排污任务完成率	$\geq 90\%$	$\geq 80\%$, $< 90\%$	$\geq 70\%$, $< 80\%$	$\leq 70\%$	—		定量
	2.2.4 供暖系统流量满足程度	$\geq 90\%$	$\geq 80\%$, $< 90\%$	$\geq 70\%$, $< 80\%$	$\leq 70\%$	—		定量
	2.2.5 供、排水管道退水时间	高	中	低	—	—		定性
	2.2.6 生命线工程叠加脆弱性	低	中	高	—	—		定性
	2.2.7 燃气管网平均失效率	$\leq 5.57 \times 10^{-4}$ 年 km	—	$> 5.57 \times 10^{-4}$ 年 km	—	—	管道失效概率的平均值	定量
	2.2.8 燃气管网个人风险平均影响范围	$\leq 10\text{m}$	$> 10, \leq 30$	$> 30\text{m}$	—	—		定量
	2.2.9 燃气管网社会风险	≤ 0.001 人 / m^2	—	> 0.001 人 / m^2	—	—		定量
	2.2.10 管网充满度大于75%管道占比	$\leq 10\%$	$> 10\%$, $\leq 30\%$	$> 30\%$, $\leq 50\%$	$> 50\%$	—		定量
2.3 交通道路	2.3.1 路网密度	≥ 13	$\geq 8, < 13$	$\geq 3, < 8$	< 3	辖区道路面积与辖区常住人口总数比值。	《城市道路交通组织设计规范》 《安全韧性城市评价指南》	定量
	2.3.2 道路脆弱性	低	中	—	高	—		定性

		2.3.3 路网通达性	≥80%	≥70%, <80%	≥60%, <70%	<60%	日常路网的拥堵、通达情况,消防通道的占用情况。		定量
		2.3.4 公路桥梁安全耐久水平	社区满足以下全部要求: ①基本完成2020年底存量四、五类桥梁改造; ②国省干线公路新发现四、五类桥梁处治率100%; ③实现全国高速公路一、二类桥梁比例达95%以上; ④普通国省干线公路一、二类桥梁比例达90%以上。	社区满足以下要求中的3项:①基本完成2020年底存量四、五类桥梁改造; ②国省干线公路新发现四、五类桥梁处治率100%; ③实现全国高速公路一、二类桥梁比例达95%以上; ④普通国省干线公路一、二类桥梁比例达90%以上	社区满足以下要求中的2项:①基本完成2020年底存量四、五类桥梁改造; ②国省干线公路新发现四、五类桥梁处治率100%; ③实现全国高速公路一、二类桥梁比例达95%以上; ④普通国省干线公路一、二类桥梁比例达90%以上	社区满足以下要求中的1项或不满足以下所有要求: ①基本完成2020年底存量四、五类桥梁改造; ②国省干线公路新发现四、五类桥梁处治率100%; ③实现全国高速公路一、二类桥梁比例达95%以上; ④普通国省干线公路一、二类桥梁比例达90%以上	——	参考《交通运输部关于进一步提升公路桥梁安全耐久水平的意见》 《安全韧性城市评价指南》	定量
3 社区管理韧性	3.1 领导组织	3.1.1 领导机构	满足以下所有要求: ①有相关红头文件体现“一把手”或骨干层主持或参与韧性社区的建设工作,并留下明显的工作痕迹。 ②建立了跨	——	——	不满足以下所有要求: ①有相关红头文件体现“一把手”或骨干层主持或参与韧性社区的建设工作,并留下明显的工作痕迹。 ②建立了跨	——	《北京市安全社区评审标准》	定性

			界合作的领导机构，成员涵盖辖区内相关部门、社会组织、企事业单位及其负责人、人大代表、居民代表及志愿者等。			界合作的领导机构，成员涵盖辖区内相关部门、社会组织、企事业单位及其负责人、人大代表、居民代表及志愿者等。			
		3.1.2 工作机构	成立了符合辖区实际情况的工作机构，包括创建办公室和跨界合作的促进工作组。	---	---	未建立负责辖区实际安全工作的机构。	---	《北京市安全社区评审标准》	定性
3.2 工作组织		3.2.1 工作机制	建立完善的信息共享、协同联动、社会力量参与、干部考核等工作机制，并与当地派出所、消防、医疗等机构建立应急联动机制。	有信息共享、协同联动、社会力量参与、干部考核等工作机制，单不完善。	---	没有综合联动多部门的工作机制。	---	《北京市安全社区评审标准》	定性
		3.2.2 网格化程度	满足以下所有要求：①在社区推进灾害事故风险隐患网格化管理，社区网格化覆盖率	满足以下1项要求：①在社区推进灾害事故风险隐患网格化管理，社区网格化覆盖率100%。	---	不满足以下所有要求：①在社区推进灾害事故风险隐患网格化管理，社区网格化覆盖率	---	《北京市安全社区评审标准》	定性

			100%。 ②网格员发现的事故隐患处理率100%	②网格员发现的事故隐患处理率100%		100%。 ②网格员发现的事故隐患处理率100%			
3.3 监测预警	3.3.1 公共区域监控覆盖率	≥90%	≥80%，<90%	≥50%，<80%	<50%	居民小区内公共区域可监控面积占公共区域总面积百分比。	《安全韧性城市评价指南》	定量	
	3.3.2 水位报警装置覆盖率	辖区按照规定在需要的场所安装水位报警装置，安装率达到100%。	辖区按照规定在需要的场所安装水位报警装置，安装率≥80%，<100%。	辖区按照规定在需要的场所安装水位报警装置，安装率≥60%，<80%。	辖区按照规定在需要的场所安装水位报警装置，安装率<60%。	---	辖区内已安装水位报警装置点位数与辖区内重点水位监测点位总数的比值	定量	
	3.3.3 灾害事故预警信息覆盖率	预警信息在短时间内覆盖全体居民，覆盖率100%。	预警信息在短时间内覆盖全体居民，覆盖率≥80%，<100%。	---	预警信息在短时间内覆盖全体居民，覆盖率<80%。	---		定量	
3.4 风险评估	3.4.1 风险辨识评估	满足以下全部要求： ①按计划开展社区风险评估，至少每半年一次；②编制风险评估报告并及时更新。	---	满足以下1项要求： ①按计划开展社区风险评估，至少每半年一次；②编制风险评估报告并及时更新。	不满足以下所有要求： ①按计划开展社区风险评估，至少每半年一次；②编制风险评估报告并及时更新。	---	《综合减灾示范社区》 + 《北京市城市安全发展评价细则》	定性	
	3.4.2 风险清单及风险地图	编制风险清单及风险地图，标识清晰，实用性强。	编制风险清单及风险地图，标识清晰，但操作性一般。	---	无风险清单或风险地图	---	《北京市城市安全发展评价细则》	定性	
3.5 隐患排查与治理	3.5.1 隐患排查与治理	满足以下全部要求：	满足以下要求中3项：	满足以下要求中2项：	不满足以下所有要求：	---		定性	

	理机制	①有完善的社区隐患排查及管理制度； ②按计划开展社区安全隐患辨识排查工作；③ 隐患监督检查计划执行率100%； ④隐患整改完成率100%。	①有完善的社区隐患排查及管理制度； ②按计划开展社区安全隐患辨识排查工作；③ 隐患监督检查计划执行率100%；④ 隐患整改完成率100%。	①有完善的社区隐患排查及管理制度； ②按计划开展社区安全隐患辨识排查工作；③ 隐患监督检查计划执行率100%；④ 隐患整改完成率100%。	①有完善的社区隐患排查及管理制度； ②按计划开展社区安全隐患辨识排查工作；③ 隐患监督检查计划执行率100%；④ 隐患整改完成率100%。			
	3.5.2 积水易涝点治理	编制洪水风险图	---	未编制洪水风险图	---	开展社区洪水、内涝风险和隐患排查	《北京市城市安全发展评价细则》	定性
	3.5.3 地质灾害隐患标识设置率	地质灾害隐患点设置地质灾害警示标志设置率达到100%。	---	---	地质灾害隐患点设置地质灾害警示标志设置率达到不足100%。	在地质灾害隐患点设置警示标志或采取自动监测技术	《北京市城市安全发展评价细则》	定量
	3.5.4 老旧房屋加固工作	具有老旧房屋抗震风险排查、鉴定或加固的记录。	---	---	缺少老旧房屋抗震风险排查、鉴定或加固的记录	开展老旧房屋抗震风险排查、鉴定和加固	《北京市城市安全发展评价细则》	定性
	3.5.5 电动自行车充电设施建设覆盖率	≥80%	≥70%， <80%	≥60%， <70%	<60%	具备电动自行车充电场所的社区数量/区域的社区总数。 ①安装率达到车与桩的比例为3:1 ②电动自行车充电场所设置与管理符合要求。	《北京市城市安全发展评价细则》 DB11/1624，《电动自行车停放场所防火设计标准》	定量
	3.5.6 社区消防设施配备率	100%	≥90%， <100%	≥80%， <90%	<80%	---	《全国综合减灾示范社区创建标准》 《消防法》 《城市消防站建设标准》	定量

	3.6 应急预案体系	3.6.1 应急预案与演练	<p>满足以下全部要求：</p> <p>①制定完善社区应急救援预案体系；</p> <p>②应急预案适应社区特点，操作性强；</p> <p>③预案中明确小组分工、预警信息发布方式和渠道，以及明确应急避难场所分布、应急疏散路径等。</p> <p>④预案中明确社区所有人员联系方式以及结对帮扶责任分工，明确在社区封闭化管理后的特殊保障措施。</p> <p>⑤与上级政府预案与部门预案、街镇预案衔接；</p> <p>⑥定期开展应急演练，社区居民参与比例不低于演练总人数。</p>	<p>满足以下2项要求：</p> <p>①制定完善社区应急救援预案体系；</p> <p>②应急预案适应社区特点，操作性强；</p> <p>③预案中明确小组分工、预警信息发布方式和渠道，以及明确应急避难场所分布、应急疏散路径等。</p> <p>④预案中明确社区所有人员联系方式以及结对帮扶责任分工，明确在社区封闭化管理后的特殊保障措施。</p> <p>⑤与上级政府预案与部门预案、街镇预案衔接；</p> <p>⑥定期开展应急演练，社区居民参与比例不低于演练总人数。</p>	——	<p>不满足以下全部要求：</p> <p>①制定完善社区应急救援预案体系；</p> <p>②应急预案适应社区特点，操作性强；</p> <p>③预案中明确小组分工、预警信息发布方式和渠道，以及明确应急避难场所分布、应急疏散路径等。</p> <p>④预案中明确社区所有人员联系方式以及结对帮扶责任分工，明确在社区封闭化管理后的特殊保障措施。</p> <p>⑤与上级政府预案与部门预案、街镇预案衔接；</p> <p>⑥定期开展应急演练，社区居民参与比例不低于演练总人数。</p>	——	《综合减灾示范社区》	定性
--	------------	---------------	---	---	----	--	----	------------	----

			数的 30%。	数的 30%。		数的 30%。			
		3.6.2 应急物资	<p>满足以下所有要求：①建立了完善的社区应急物资储备体系；②根据本地实际情况储备有应急抢险救援、应急照明、应急通信和生活救助等常用物资和装备，并做好日常管理维护和更新；③制定了完善的应急物资储备管理制度；④与社区内及邻近超市、企业等合作开展救灾应急物资协议储备；⑤鼓励和引导居民家庭储备必要的应急物品，推广使用家庭应急包。</p>	<p>满足以下 3 项要求：①建立了完善的社区应急物资储备体系；②根据本地实际情况储备有应急抢险救援、应急照明、应急通信和生活救助等常用物资和装备，并做好日常管理维护和更新；③制定了完善的应急物资储备管理制度；④与社区内及邻近超市、企业等合作开展救灾应急物资协议储备；⑤鼓励和引导居民家庭储备必要的应急物品，推广使用家庭应急包。</p>	<p>满足以下 2 项要求：①建立了完善的社区应急物资储备体系；②根据本地实际情况储备有应急抢险救援、应急照明、应急通信和生活救助等常用物资和装备，并做好日常管理维护和更新；③制定了完善的应急物资储备管理制度；④与社区内及邻近超市、企业等合作开展救灾应急物资协议储备；⑤鼓励和引导居民家庭储备必要的应急物品，推广使用家庭应急包。</p>	<p>不满足以下所有要求：①建立了完善的社区应急物资储备体系；②根据本地实际情况储备有应急抢险救援、应急照明、应急通信和生活救助等常用物资和装备，并做好日常管理维护和更新；③制定了完善的应急物资储备管理制度；④与社区内及邻近超市、企业等合作开展救灾应急物资协议储备；⑤鼓励和引导居民家庭储备必要的应急物品，推广使用家庭应急包。</p>	---		定性
	3.7 智慧化管理与改进	3.7.1 高新技术应用	有完善的智慧化服务基础设施或推进计划，推	有完善的智慧化服务基础设施或推进计划，推	---	无智慧化服务基础设施	---	《综合减灾示范社区》	定性

			进智慧社区建设，应用物联网、云计算、人工智能、5G、大数据等新技术，提升社区应急管理能力。	进智慧社区建设，应用物联网、云计算、人工智能、5G、大数据等新技术，提升社区应急管理能力。但不完善。					
		3.7.2 安全管理信息平台	具有先进、智慧的安全风险管理信息平台	具有先进、智慧的安全风险管理信息平台，单不完善。	---	无安全风险信息管理信息平台	---	《北京市城市安全发展评价细则》	定性
	3.8 韧性社区管理及提升	3.8.1 社区韧性提升方案	制定了完善的社区韧性提升规划或提升计划，包括目标、实施方案、韧性递增计划等内容。	制定了社区韧性提升规划，但内容不完善。	---	无社区韧性提升规划	---	《安全韧性城市评价指南》	定性
		3.8.2 社区韧性提升评估	每年定期对社区开展韧性发展情况评估并提出提升建议。	有社区韧性提升评估方案，但执行频率不足。	---	无社区韧性提升评估	---	《安全韧性城市评价指南》	定性
	4 社区社会韧性	4.1 社会能力	4.1.1 人口抚养比	>50%	>30%， <=50%	---	<=30%	人口年龄结构指数定义为0-14岁青少年、60岁及以上老人等脆弱人群人数占常住人口数的百分比。理论界认为小于或等于50%为窗口期。	《安全韧性城市评价指南》
4.1.2 残疾人口比	<=5.8%		>5.8%， <=6.4%	>6.4%， <=7.0%	>7.0%	残疾人口数占社区常住人口总数百分比。	《安全韧性城市评价指南》	定量	
4.1.3 文化程度	专科及以上居民占比≥		40%≤专科及以上居民占	专科及以上居民占比<	---			定量	

		60%	比<60%	40%				
	4.1.4 掌握应急技能的成人比例	≥60%	≥40%, <60%	≥20%, <40%	<20%	掌握心肺复苏、躲避灾难、防暴恐等应急知识和技能的成人比例	《关于加快推进韧性城市建设的指导意见》	定量
	4.1.5 家庭应急能力	满足以下全部要求： ①拥有家庭应急包的家庭占比≥50% ②掌握灾害自救知识家庭占比≥80%。	满足以下2项要求：①拥有家庭应急包的家庭占比<50%； ②掌握灾害自救知识家庭占比60%-80%。	满足以下2项要求：①拥有家庭应急包的家庭占比<50%； ②掌握灾害自救知识家庭占比40%-60%。	—	包括家庭物资储备能力、灾害信息获取能力、灾害自救互救能力	《综合减灾示范社区》	定量
4.2 社会救助与分担机制	4.2.1 防灾减灾救灾、安全生产等方面的资金投入	在防灾减灾救灾、安全生产等方面有一定的经费投入，并严格管理和规范使用。	—	—	在防灾减灾救灾、安全生产等方面有一定的经费投入不足。	—	《广东省城市评估数据蓝皮书》 《综合减灾示范社区》	定性
	4.2.2 家庭财产保险或人身意外保险购买率	≥70%	≥50%, <70%	—	<50%	—	《广东省城市评估数据蓝皮书》	定量
4.3 社会参与准备	4.3.1 救援队伍参与组织参与度	满足以下所有要求：①与社区邻近消防救援队伍建立联动机制；②引导至少10个社会组织参与社区应急管理工作。	满足以下所有要求：①与社区邻近消防救援队伍建立联动机制； ②引导至少3个社会组织参与社区应急管理工作。	—	与社区邻近消防救援队伍无联动机制，或无社会组织参与社区应急管理工作。	—	《综合减灾示范社区》	定性
	4.3.2 志愿	有参与应急	有参与应急	有参与应急	无参与应急	—	《综合减灾示范社	定性

		者参与度	管理工作的 志愿者队 伍, 人数在 每 30 个人 以上。	管理工作的 志愿者队 伍, 人数在 每 30 个人以 上。	管理工作的 志愿者队 伍, 人数在 每 30 个人以 上。	管理工作的 志愿者		区》	
		4.3.3 辖区 内企事业 单位参与 度	辖区内学 校、医院、 工贸企业、 商场等企事 业单位积极 组织, 或主 动参与社区 应急管理相 关活动。	——	辖区内有学 校、医院、 工贸企业、 商场等企事 业单位积极 组织, 或主 动参与社区 应急管理相 关活动, 但 活动力度一 般。	无企事业单 位参与	协调能力(管理韧性) 每年组 织活动次数, 参与人数规模, 参与企业数或者占比; 能调动 多少企业参与活动	《综合减灾示范社 区》	定量
4.4 医疗救 治能力	4.4.1 每万 人拥有医 院诊所数	≥ 10	$\geq 6, < 10$	$\geq 3, < 8$	< 3	包括: 各类综合医院、专科医 院、社区医院、诊所	2020 年统计年鉴 《广东省城市评估 数据蓝皮书》	定量	
	4.4.2 千人 床位数	≥ 5	$\geq 4, < 5$	$\geq 2, < 4$	< 2	可用于向医院住院患者提供服 务的资源, 包括维护、配备人 员和立即可用的床位数量。病 床总数包括医院内的治疗(或 急症)护理床位、康复护理床 位、长期护理床位和其他床 位。	2020 年统计年鉴 《广东省城市评估 数据蓝皮书》 经济合作与发展组 织(OECD)统计, 至 2020 年日本的病床 拥有率全球排名第 一, 拥有为 12.84 张 /1000 人; 中国的数据为 4.79 张/1000 人; 美国为 2.83 张/1000 人。	定量	
	4.4.3 万人 执业医师 数	≥ 35	$\geq 23, < 35$	——	< 23	中国和美国都是 21-23 左右 北京市每万人职业医师 49 广州市每万人职业医师人数 38.3, 珠海市 38.2	2020 年统计年鉴 《广东省城市评估 数据蓝皮书》 医疗系统基础数据	定量	
	4.4.4 万人 护士数	≥ 27	$\geq 23, < 27$	——	< 23	中国 27-30 美国 100	2020 年统计年鉴 医疗系统基础数据	定量	
	4.4.5 驾车 可达三甲	$< 15\text{min}$	$\geq 15\text{min},$ $< 30\text{min}$	——	$\geq 30\text{min}$	从高德或百度地图出行导航数 据测算, 从社区中心出发驾车	《广东省城市评估 数据蓝皮书》	定量	

		医院平均 时间					前往三甲医院的出行时间，评 估居民至优质医疗资源的可达 性。		
		4.4.6 步行 15min 可达 社区医院 覆盖率	100%	≥90%， <100%	≥80%， <90%	<80%	《城市居住区规划设计标准》 提出社区卫生服务中心需满足 15 分钟可达（800-1000m）	《城市居住区规划 设计标准》	定量
4.5 应急能 力培育	4.5.1 科普 宣教场地	定期向社会 开放应急相 关的科普宣 传教育场 地，为不同 社会群体提 供韧性社区 科普宣传教 育服务。	有应急相关 的科普宣教 场地，但组 织科普宣教 活动一年不 超过 1 次。	---	---	无应急相关 的科普宣教 场地	---	《综合减灾示范社 区》	定性
	4.5.2 科普 宣教活动	定期开展应 急相关的科 普宣教活 动，每年不 少于 2 次， 且社区居民 参与率 10% 以上。	---	---	定期开展应 急相关的科 普宣教活 动，每年少 于 2 次，或 社区居民参 与率 10%以 下。	无应急相关 的科普宣教 活动	---	《综合减灾示范社 区》	定量
	4.5.3 防灾 减灾能力 培训	定期开展防 灾减灾能力 培训，发放 社区和家庭 应急指导手 册。每个季 度至少开展 一次。	---	---	定期开展防 灾减灾能力 培训，发放 社区和家庭 应急指导手 册。开展或 发放次数一 季度不足一 次。	一年开展防 灾减灾能力 培训次数小 于 1 次。	---	《综合减灾示范社 区》	定量

参考文献

- [1] 关于加快推进韧性城市建设的指导意见（京办发〔2021〕27号）
 - [2] 联合国国际减灾战略《城市抗灾韧性打分卡》（UNISDR Disaster Resilience Scorecard for Cities）
 - [3] 《北京城市总体规划（2016年-2035年）》
 - [4] 《北京市“十四五”时期应急管理事业发展规划》
 - [5] 《北京市“十四五”时期安全生产规划》
 - [6] 《北京市“十四五”时期重大基础设施发展规划》
 - [7] 《北京市“十四五”时期应急救援力量发展规划》
 - [8] 《北京市“十四五”时期应急物资储备规划》
 - [9] 《北京市“十四五”时期民政事业发展规划》
 - [10] 《“十四五”时期健康北京建设规划》
 - [11] 《北京市城市安全发展评价指标体系》
 - [12] 《“十四五”国家综合防灾减灾规划》（国减发〔2022〕1号）
 - [13] 《北京市人民政府关于对〈北京市公共安全风险管理办法〉〈北京市公共安全风险管理总体实施指南〉的批复》（京政字〔2021〕23号）
 - [14] 《北京市公共安全风险管理办法》（京应急委发〔2021〕2号）
 - [15] 《北京市重点安全与应急企业及产品目录（2021年版）》
-