

2020年“民情民意”网络调查第五期

——北京市民公共安全知识和素养调查报告

2020年8月

目 录

一、基本情况	1
二、总体情况	1
(一) 酒精正确存储方式认知情况.....	1
(二) 室外避震做法认知情况.....	2
(三) 火灾时危险来源认知情况.....	3
(四) 2020 年安全生产月主题调查情况	3
(五) 发生煤气泄漏应对措施调查情况.....	4
(六) 有限空间作业事故应对方式调查情况	5
(七) 北京汛期调查情况.....	5
(八) 人为引发森林火灾主要原因认知情况	6
(九) 安全意识调查情况.....	7
(十) 关于应急演练参与调查情况.....	7
(十一) 安全知识掌握度自评调查情况.....	8
(十二) 学习安全应急知识途径调查情况	8
(十三) 了解北京市应急管理局渠道调查情况	9
(十四) 意见建议汇总.....	10
三、综述	10
附件：调查问卷内容及正确答案.....	11

安全是生命之源，幸福之本。市民安全素养的提高是社会安全的关键和基础。当前正值举国上下抗击疫情、加紧复工复产复学的关键时期，为了解北京市民公共安全知识和素养情况，准确把握市民安全素养现状，为下步更好的宣传防灾、减灾、救灾应急知识，普及避灾自救互救技能做准备，现邀请您参加由北京市应急管理局组织的市民公共安全知识和素养问卷调查。感谢您的支持与配合！北京市应急管理局于2020年6月4日至7月20日组织开展了北京市民公共安全知识和素养网络调查，现就具体调查情况报告如下：

一、基本情况

此次网络调查通过北京市应急管理局政府官网、微信公众号（公众号为“北京应急”）、问卷星进行问卷收集，共收集问卷248份。问卷有效率100.00%。

二、总体情况

（一）酒精正确存储方式认知情况

乙醇俗称酒精，在常温常压下是一种易燃、易挥发的无色透明液体，酒精蒸汽与空气可以形成爆炸性混合物，遇明火、高热能引起爆炸燃烧。疫情期间，为防范新型冠状病毒肺炎，很多家庭、单位都在使用75%乙醇等消毒产品。为保证安全使用，酒精每次取用后，必须立即将容器上盖封闭，严禁敞开放置。本次调查中，97.58%受访者均能正确认知酒精的正确存储方式，可见日常的安全理念及安全常识均落实到位。后续工作开展，可将日常家居使用的涉危产品进行专题知识总结。

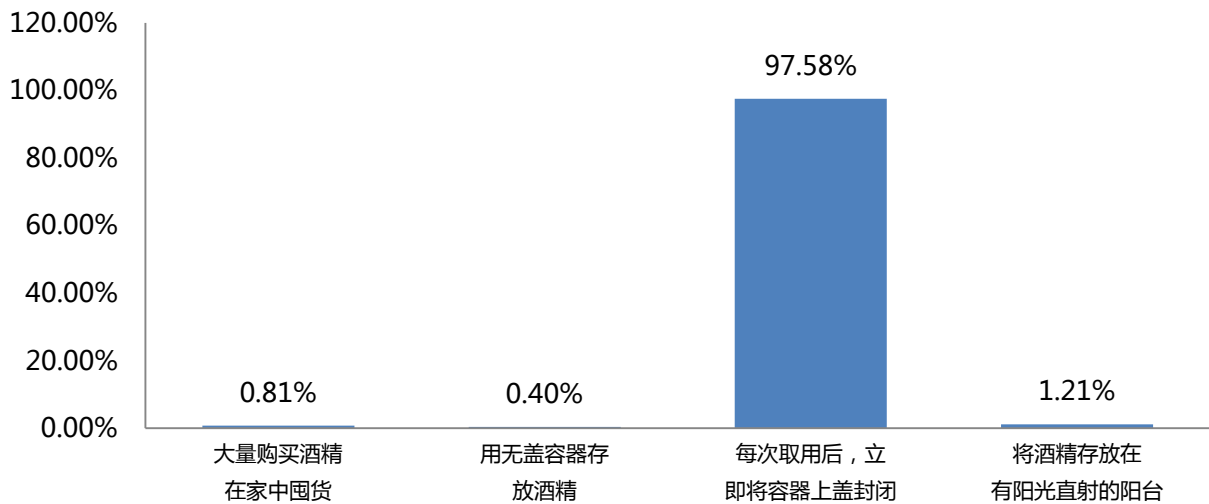


图 1 酒精正确存储方式认知情况

(二) 室外避震做法认知情况

室外避震时，要就近选择开阔地带避震，蹲下或趴下以免摔倒，不要乱跑，不要随便返回室内。要注意避开高耸物、悬挂物等危险物体，比如变压器、电线杆和路灯、广告牌等。还要注意避开其他危险场所，比如狭窄的街道、危旧房屋和围墙，砖瓦和木料等堆放处，同时可将皮包或柔软的物品顶在头上保护头部。调查结果显示，66.13%受访者能正确辨别室外避震错误做法，剩余 33.87%受访者对室外避震知识认知错误。地震作为防灾减灾其中重要一项，应继续加大力度宣传，强化市民避震意识和自救能力。

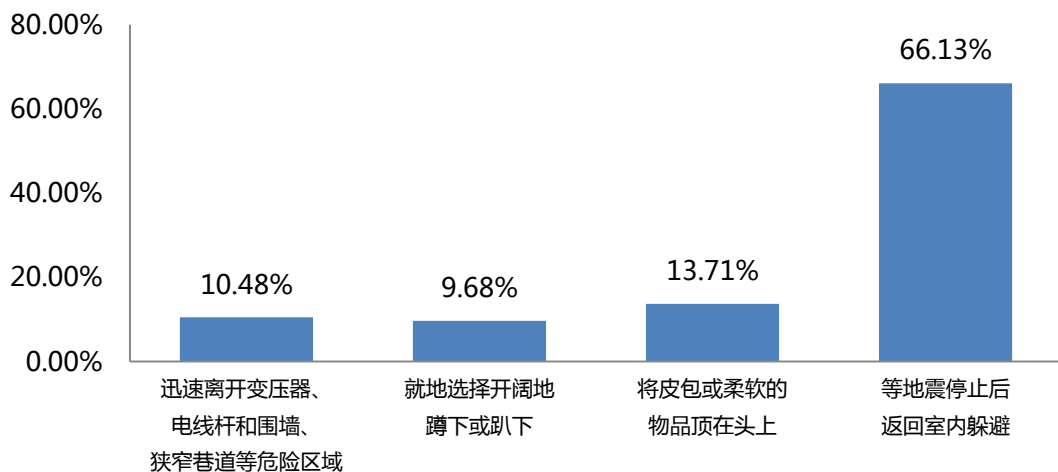


图 2 室外避震做法认知情况

（三）火灾时危险来源认知情况

烟雾窒息做为火灾时造成人员伤亡的主要原因。能正确了解该项公共安全知识的受访者占比 93.55%。火灾事故是现代社会危害较大、发生较频繁的危害。通过做好火灾防范及求救自救等知识的科普宣传，能有效降低火灾发生频次，保障人民生命财产安全。

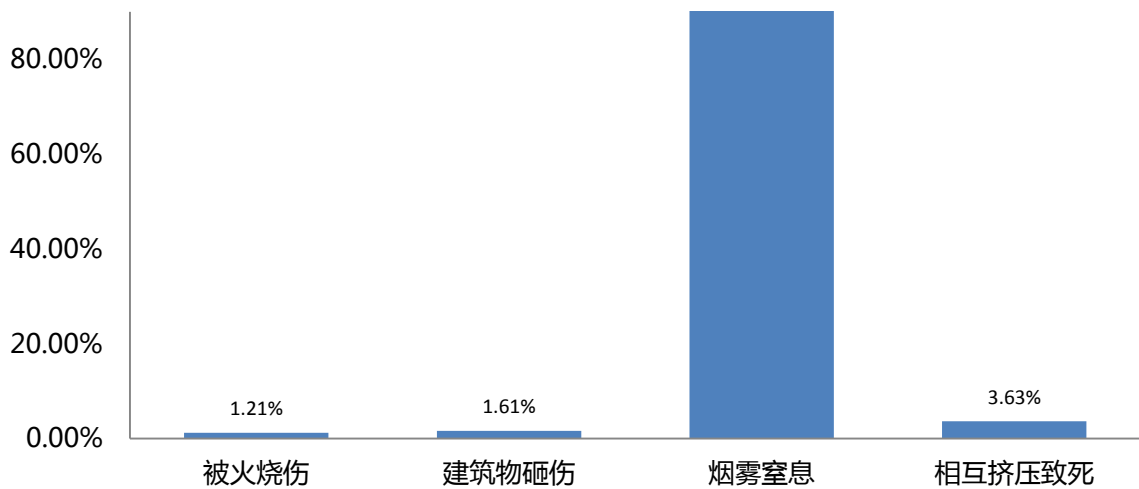


图3 火灾时危险来源认知情况

（四）2020年安全生产月主题调查情况

今年6月是第19个全国“安全生产月”。5月12日，国务院安委会办公室和应急管理部联合下发通知，以“消除事故隐患，筑牢安全防线”为主题，部署开展全国“安全生产月”和“安全生产万里行”活动。调查结果显示77.42%受访者均了解安全生产月活动的举办时间及本年度主题。每年6月举办的安全生产月活动主题鲜明，宣传活动形式多样、内容丰富，活动切实有效。今年受新冠疫情影响，北京市活动开展主要以线上为主，仍取得了较好的效果，达到以活动促工作、以活动保安全的目的。

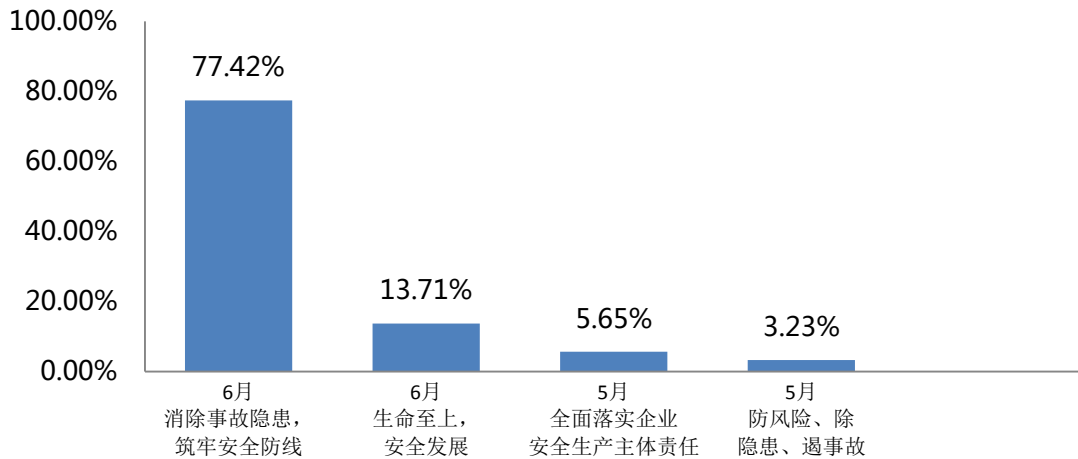


图 4 2020 年安全生产月主题调查情况

(五) 发生煤气泄漏应对措施调查情况

发生煤气泄漏时，要做好以下四点：切断电源、关闭煤气阀门、打开门窗通风、离开现场拨打火警电话求助。同时要绝对禁止一切能引起火花的行为，不能开灯、不能打开排风扇、不能点火，也不能在室内拨打电话。95.56%的受访者均能正确了解煤气泄漏应对措施。

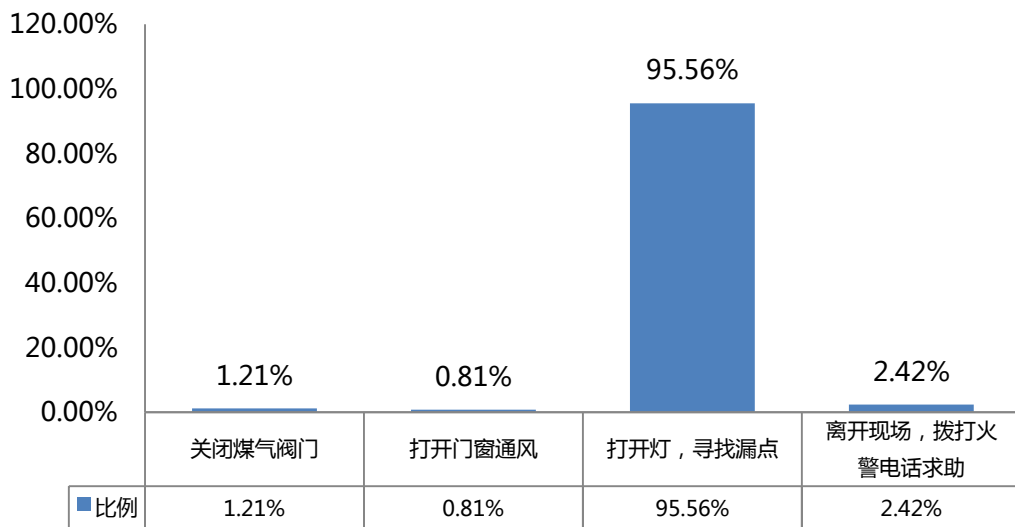


图 5 发生煤气泄漏应对措施调查情况

（六）有限空间作业事故应对方式调查情况

根据国家安全生产监督管理总局令（第 59 号）《工贸企业有限空间作业安全管理与监督暂行规定》第二十三条：有限空间作业中发生事故后，现场有关人员应当立即报警，禁止盲目施救。应急救援人员实施救援时，应当做好自身防护，佩戴必要的呼吸器具、救援器材。调查结果显示 55.24% 的受访者清楚了解发生有限空间作业事故处理方式。

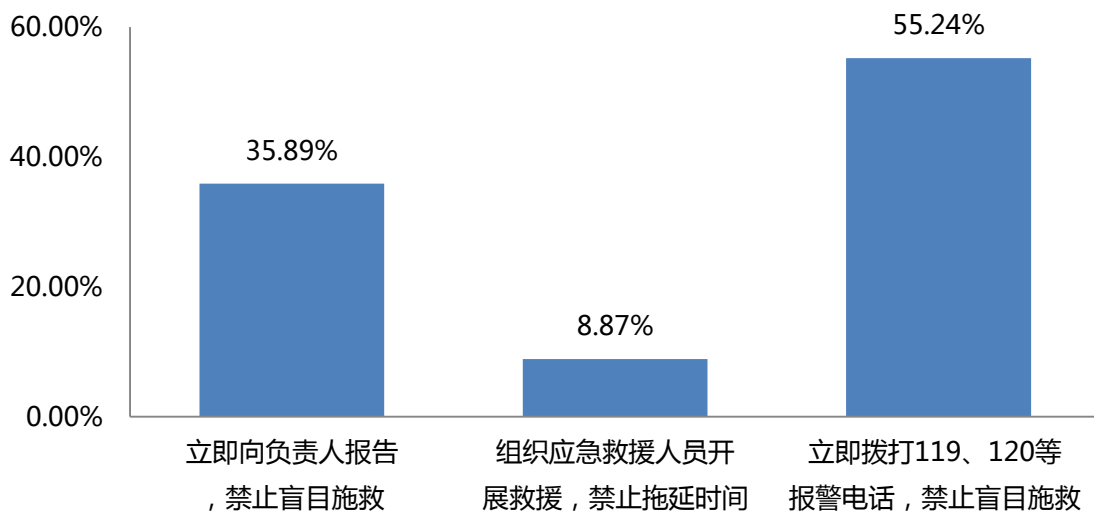


图 6 有限空间作业事故应对方式调查情况

（七）北京汛期调查情况

北京的汛期是从 6 月 1 日到 9 月 15 日，汛期开始叫“上汛”，汛期结束叫“下汛”。北京的主汛期外号“七上八下”，从 7 月 20 日到 8 月 10 日是我市防汛的关键时期。62.1% 的受访者了解北京汛期。汛期期间，降雨增多，做好防汛减灾知识储备，以备不时之需，非常有必要。

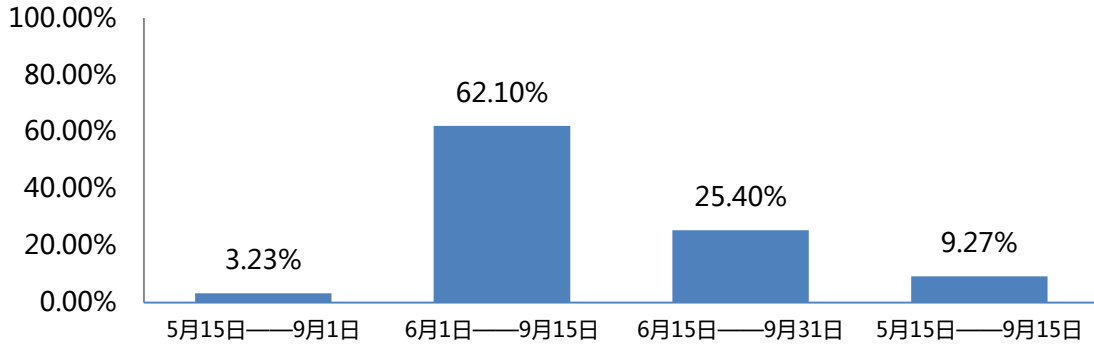


图7 北京汛期调查情况

(八) 人为引发森林火灾主要原因认知情况

根据中国林业统计年鉴《2004-2016 各地森林火灾情况》统计分析可知，在已探明原因的8万起火灾中，人为原因引起森林火灾的占比达到惊人的97.33%！而其中导致森林失火最多的人类行为是烧荒烧炭、上坟烧纸、野外吸烟、小孩玩火和连山造林。烧荒烧炭、上坟烧纸、野外吸烟分别位列前三，这三类原因相加占到已查明火源的一半（58%）以上。调查结果显示，72.58%的受访者选择错误，对人为引发森林火灾主要原因认识不到位。在后续工作开展中，应着重做好相关知识的科普宣传，提高公众安全素养，加强自我约束，严格遵守防火规定，减少森林火灾发生频次。

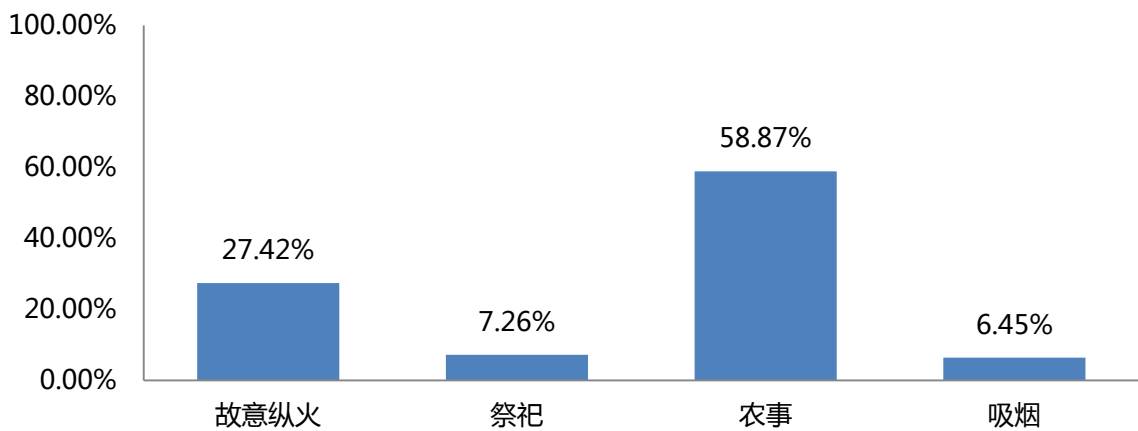


图8 人为引发森林火灾主要原因认知情况

（九）安全意识调查情况

在关于安全意识调查中，46.77%受访者表示进入陌生场合有意寻找安全逃生通道，“大多数时间”、“偶尔有过”、“从未注意”占比依次下降，分别为30.24%、19.76%、3.23%。可见大部分的受访者安全意识到位，基本安全素养较高。

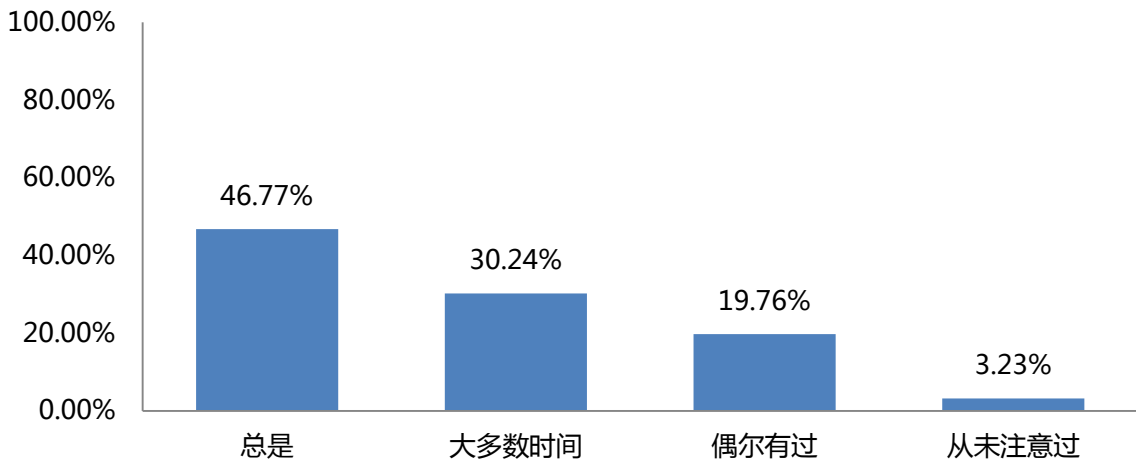


图9 安全意识调查情况

（十）关于应急演练参与调查情况

调查结果显示，参加过应急演练并认为演练很有必要的受访者占比84.27%，参加过应急演练但认为比较走过场的受访者占比8.47%，没参加过应急演练的受访者占比7.26%。当前北京应急演练覆盖基本到位，大部分受访者均有参加过应急演练，但仍存在演练流于形式的情况，后续工作开展中，应进一步加强演练内容质量，确保应急演练认真落地，切实有效。

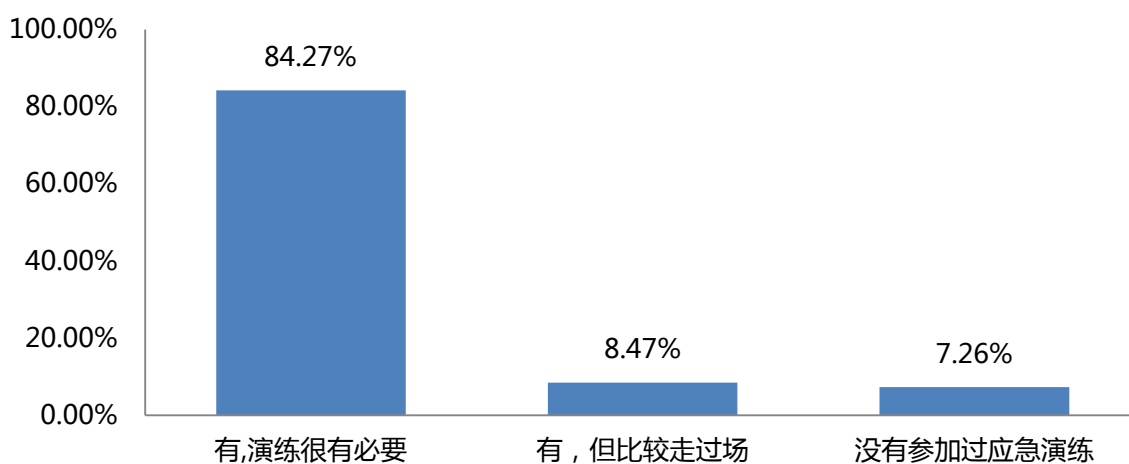


图 10 关于应急演练参与调查情况

(十一) 安全知识掌握度自评调查情况

安全知识掌握度自评调查情况良好,16.53%的受访者为自已打分 10 分,67.74%的受访者为自已打分 7-9 分,14.92%的受访者为自已打分 4-6 分,0.81%的受访者为自已打分 1-3 分。8 成以上的受访者自评打分高于及格线。

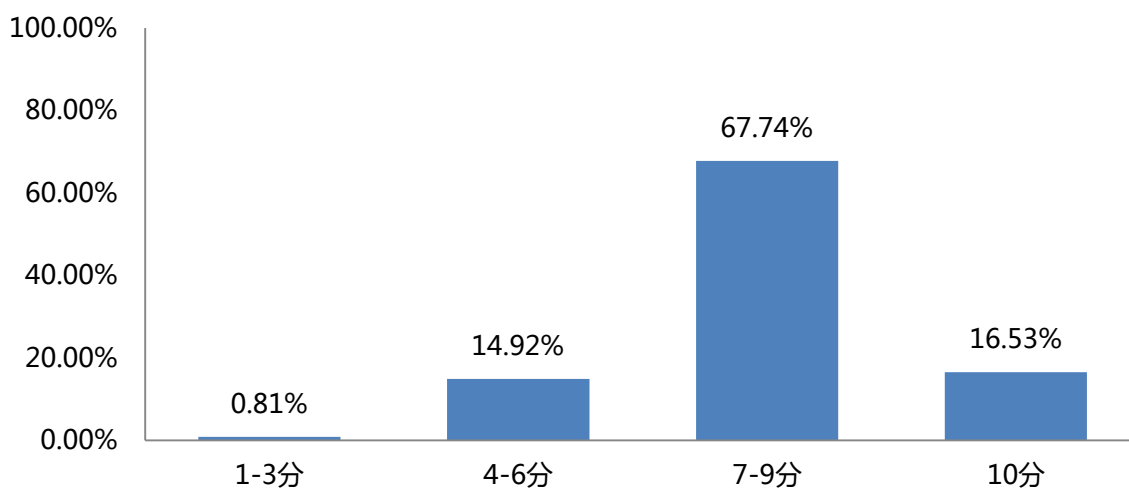


图 11 安全知识掌握度自评调查情况

(十二) 学习安全应急知识途径调查情况

受访者学习安全应急知识的途径主要通过“网络新媒体”,占比达 86.69%,此外通过“电视、报纸、广播传统媒体”、“政府部门的宣传海报和宣传手册”、“政府部门

举办的讲座”渠道学习安全应急知识分别占比 83.06%、82.26%、69.76%。网络新媒体及电视、报纸、广播等传统媒体均有较大的受众，都应作为宣传主渠道抓紧抓牢。

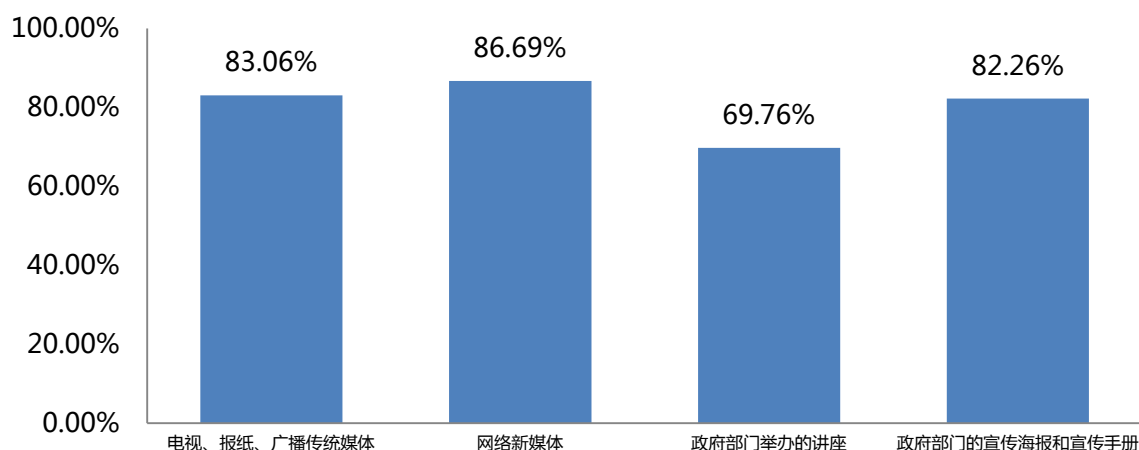


图 12 学习安全应急知识途径调查情况

（十三）了解北京市应急管理局渠道调查情况

调查结果显示，多数受访者通过“北京应急”官方微信来了解北京市应急管理局，占比达 86.69%。其他渠道也均有受访者关注。当前市应急局受关注度最高的官媒为“北京应急”微信公众号，已成为应急管理工作宣传、应急知识科普的桥头堡。

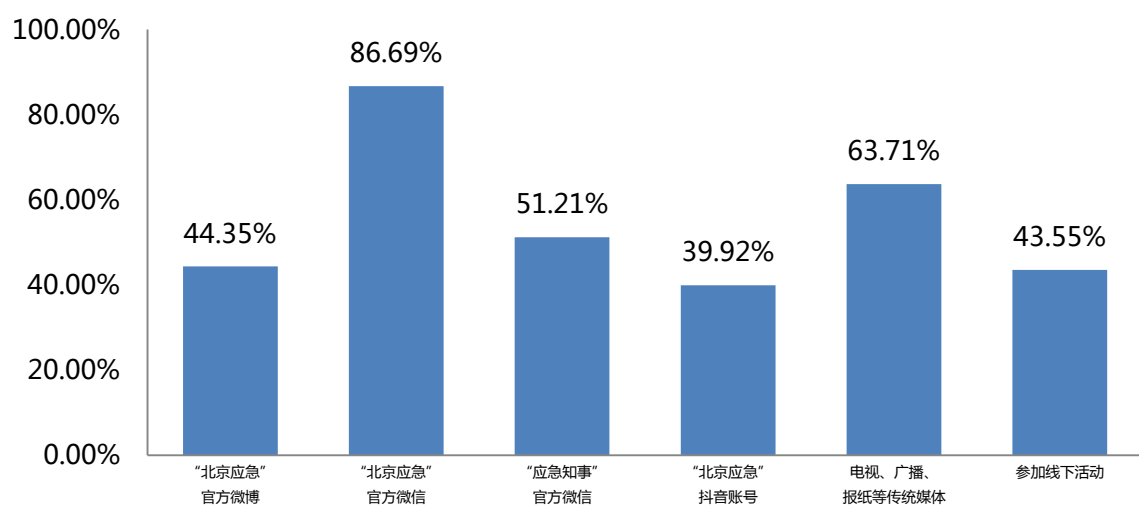


图 13 了解北京市应急管理局渠道调查情况

(十四) 意见建议汇总

1. 安全应急知识宣传应注重应急知识和事故案例并重；
2. 建议强化基层安全宣传力量，通过线上线下活动增强安全知识；
3. 深入基层单位开展消防设施设备隐患排查培训，灭火和逃生应急演练；
4. 科普宣传内容要大众化，接地气，短小精悍，趣味性强，多讲一下身边的案例；
5. 可以根据不同行业，针对性做好安全应急值守宣传科普；
6. 及时发布事故新闻；
7. 可针对儿童多制作一些寓教于乐的图片、视频等科普宣传材料，把安全应急知识从小抓起。

三、综述

此次北京市民公共安全知识和素养调查问卷共设计 14 道题目，其中 1-8 题为客观题，内容主要为公共安全知识调查。9-13 题为主观评价题，旨在了解受访者安全素养及公共安全知识学习能力。14 题为开放题目，收集受访者对“北京应急”科普宣传的意见建议，对下一步工作开展提供参考。客观题答题情况及正确率汇总如表 1 所示，主观题目无正误之分，仅通过收集受访者选项对后期工作部署、政策宣传提供依据。

序号	题名	问卷总数	答题率	答题正确率
1	酒精正确存储方式认知情况	248	100.00%	97.58%
2	室外避震做法认知情况	248	100.00%	66.13%
3	火灾时危险来源认知情况	248	100.00%	93.55%
4	2020年安全生产月主题调查情况	248	100.00%	77.42%
5	发生煤气泄漏应对措施调查情况	248	100.00%	95.56%
6	有限空间作业事故应对方式调查情况	248	100.00%	55.24%
7	北京汛期调查情况	248	100.00%	62.10%
8	人为引发森林火灾主要原因认知情况	248	100.00%	27.42%

表 1：客观题正确率

由表可见，在公共安全知识调查中，对于贴近生活的公共安全知识受访者认知比例较高，如酒精存储方式、火灾伤亡主要原因、煤气泄漏处置方式正确认知比例均在90%以上；而对于室外避震、有限空间安全此类知识掌握度较低，只有50%左右受访者能正确认知。

附件：调查问卷内容及正确答案

2020年8月

附件

北京市民公共安全知识和素养 调查问卷及参考答案

安全是生命之源，幸福之本。市民安全素养的提高是社会安全的关键和基础。当前正值举国上下抗击疫情、加紧复工复产复学的关键时期，为了解北京市民公共安全知识和素养情况，准确把握市民安全素养现状，为下步更好的宣传防灾、减灾、救灾应急知识，普及避灾自救互救技能做准备，现邀请您参加由北京市应急管理局组织的市民公共安全知识和素养问卷调查。感谢您的支持与配合！

1、关于酒精存储正确的选项是？（单选）

- A、大量购买酒精在家中囤货。
- B、用无盖容器存放酒精。
- C、每次取用后，立即将容器上盖封闭。
- D、将酒精存放在有阳光直射的阳台。

2、您认为以下哪一项室外避震做法是错误的？（单选）

- A、迅速离开变压器、电线杆和围墙、狭窄巷道等危险区域
- B、就地选择开阔地蹲下或趴下
- C、将皮包或柔软的物品顶在头上
- D、等地震停止后返回室内躲避

3、发生火灾后，什么最易造成人员伤害？（单选）

- A、被火烧伤
- B、建筑物砸伤

C、烟雾窒息

D、相互挤压致死

4、（ ）月是安全生产月，今年安全生产月的主题是？（单选）

A、6月；消除事故隐患，筑牢安全防线

B、6月；生命至上，安全发展

C、5月；全面落实企业安全生产主体责任

D、5月；防风险、除隐患、遏事故

5、当您发现家里发生煤气泄漏时，不能采取下列哪项措施？（单选）

A、关闭煤气阀门

B、打开门窗通风

C、打开灯，寻找漏点

D、离开现场，拨打火警电话求助

6、当发生有限空间作业事故时，现场有关人员应当（ ），禁止（ ），防止事故后果扩大。（单选）

A、立即向负责人报告，禁止盲目施救

B、组织应急救援人员开展救援，禁止拖延时间

C、立即拨打119、120等报警电话，禁止盲目施救

7、北京汛期的具体时间是（ ）（单选）

A、5月15日——9月1日

B、6月1日——9月15日

C、6月15日——9月31日

D、5月15日——9月15日

8、据统计，2010年至2019年，在已查明火因的森林草原火灾中，由人为原因引发的占97%以上，其中祭祀用火、农事用火、野外吸烟、炼山造林分列前4位。以下哪个选项不是人为引发森林火灾的主要原因？（单选）

A、故意纵火

B、祭祀

C、农事

D、吸烟

9、进入陌生场合您是否有意寻找过安全逃生通道？（单选）

A、总是

B、大多数时间

C、偶尔有过

D、从未注意过

10、您是否参加过应急演练？（单选）

A、有，演练很有必要

B、有，但比较走过场

C、没有参加过应急演练

11、如果安全知识掌握满分为10分，您给自己打几分？（单选）

A、1-3分

B、4-6分

C、7-9分

D、10分

12、您平时学习安全应急知识的途径有哪些？（多选）

- A、电视、报纸、广播传统媒体
- B、网络新媒体
- C、政府部门举办的讲座
- D、政府部门的宣传海报和宣传手册

13、您习惯从什么渠道了解北京市应急管理局? (多选)

- A、“北京应急”官方微博
- B、“北京应急”官方微信
- C、“应急知事”官方微信
- D、“北京应急”抖音账号
- E、电视、广播、报纸等传统媒体
- F、参加线下活动

14、您对“北京应急”科普宣传有什么建议?